

Osmanlı'nın ilk hastanesi: Yıldırım Darüşşifası

42•43

YAPIMI 1394'TE TAMAMLANAN VE OSMANLI DEVLETİ'NİN İLK HASTANESİ OLARAK KABUL EDİLEN BURSA'DAKİ YILDIRIM DARÜŞŞIFASI, OSMANLI'NIN YAPI ALANINDA DEVLET VE MİMARLIK KÜLTÜRÜNÜ YANSITTIĞI, SANAT TARİHİNE GEÇECEK BİR ÜSLUP BÜTÜNLÜĞÜ YARATTIĞI İLK ESERDİR AYNI ZAMANDA. MİMARİ, SANAT VE ÜSLUP AÇISINDAN "BEYLİK"TEN "DEVLET" E GEÇİŞİN EN ÖNEMLİ GÖSTERGELERİNDEN DE BİRİDİR.

FOTOĞRAF: SEYYAH ÇELEBİ
(www.seyyahcelebi.com.tr)



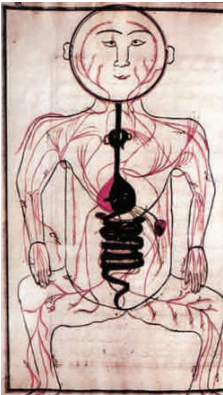
**YK. MİM.
BEYZA ŐENER**

Yıldırım DarŐiŐifası; Bursa'nın doęusunda, Yıldırım semtindeki Yıldırım Beyazıt Klleyesi'nin iinde yer almaktadır. Yıldırım Beyazıt Klleyesi yapı topluluęu medrese, trbe, han, haman, imaret, misafirhane, kasır ve darŐiŐifadan meydana gelmiŐtir.



Günümüze kadar sürekli onarımlar geçiren darüşşifa, 1991 tarihinde yapılan büyük bir restorasyondan sonra "Bursa Yıldırım Darüşşifa Göz Merkezi" adıyla Bursa'ya kazandırılmıştır.

Yıldırım Darüşşifası; Bursa'nın doğusunda, Yıldırım semtinde Yıldırım Beyazıt Külliyesi'nin içinde yer almaktadır. "Dârüşşifa", bileşik bir ad olup Arapça dâr (ev, yer, mahal) ve şifa (hastalıklardan kurtulma, iyileşme ve dinlenme hali) sözcüklerinin birleştirilmesinden oluşmuştur. Bugün kullandığımız hastanenin karşılığı olup şifa, sağlık evi demektir. Yıldırım Darüşşifası, Osmanlı'nın yapı alanında devlet ve mimarlık kültürünü yansıttığı, sanat tarihine geçecek bir üslup bütünlüğü yarattığı ilk önemli eserdir. Mimari, sanat ve üslup açısından "beylik"ten "devlet"e geçişin en önemli göstergelerinden biridir.

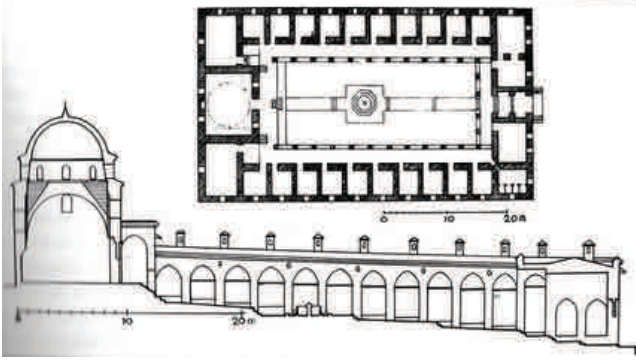
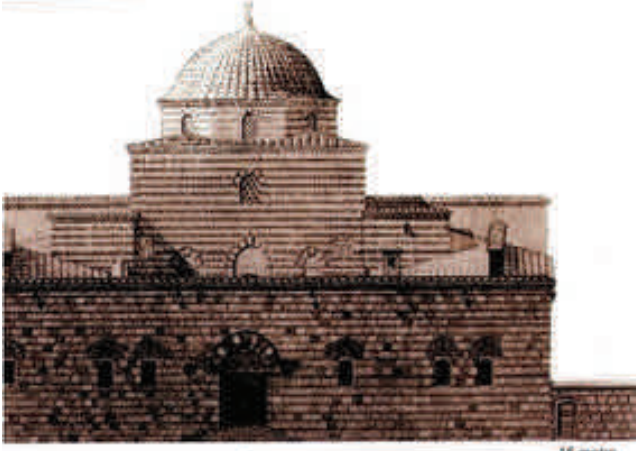


Osmanlı mimari eserleri bir zaruret bulunmadıkça güvenli ve düz bir araziye inşa edilirdi. Oysa Yıldırım Darüşşifası eğimli bir arazide inşa edilmiştir. Bursa'nın doğusunda eğimli ve boş bir arazinin seçilmesinin bir sebebi olmalıydı. Yerleşim, eski bir geleneğin uygulanmış olabileceğini düşündürüyor. Bu gelenek kayıtlarda şöyle geçiyor: 10. Yüzyıl'da Büveyhi Hükümdarı Adududdevle, Bağdat'da yeni bir hastane inşa ettirmeyi kararlaştırdığında, hastane için uygun bir yer bulma işini tabip Razi'ye verdi. Razi, önce aynı yaş ve cinsten koyunlar kestirdi. Sonra pirzola ve filetolar, omuz kemikleriyle karın parçaları ayırarak her birini adamları vasıtasıyla Bağdat'ın değişik semtlerine astırdı. Bu etler içinde 24 saat en taze kalabilen ve en az bozulmuş olanların bulunduğu yere Adudi Hastanesi yapıldı. Daha sonraki yüzyıllarda köy, kasaba, şehirler ve hatta darüşşifalar için yer seçilirken bu uygulama yapıldı. Yıldırım Külliyesi ve Darüşşifası için de aynı uygulamanın kullanıldığı düşünülmektedir.

1991'DEN BU YANA GÖZ MERKEZİ OLARAK HİZMET VERİYOR

Yıldırım Beyazıt Külliyesi yapı topluluğu medrese, darüşşifa, türbe, han, hamam, imaret, misafirhane ve kasırdan meydana gelmiştir. Kitabesi günümüze ulaşamadığından yapım tarihi, belgelere ve tarihi kaynaklara dayanılarak söylenebilmektedir. Yıldırım Beyazıt'ın 1390'da inşasını başlattığı bu yapı topluluğu Ankara Savaşı nedeniyle yarıda kalmış ve oğlu Musa Çelebi tarafından 1407'de tamamlanmıştır. Şifahanenin yapımı





ise 1394'te bitirilmiştir. Caminin 1855 depreminde minaresi, 1876'da kubbesi yıkılmıştır. 1925'de Osman Şevki Uludağ, hastanenin çok harap olup taş yığını halinde olduğunu, ayakta kalan birkaç odasının da barut deposu (baruthane) olarak kullanıldığını eserlerinde belirtmiştir. Günümüze kadar sürekli onarımlar geçiren darüşşifa, 1991 tarihinde yapılan büyük bir restorasyondan sonra "Bursa Yıldırım Darüşşifa Göz Merkezi" adıyla Bursa'ya kazandırılmıştır.

DÖNEMİN TIP FAKÜLTESİYDİ

Yıldırım Darüşşifası, Osmanlı Devleti'nin ilk hastanesi olarak kabul edilir. Tıp eğitimi de verilen medreseyle birlikte bir anlamda dönemin tıp fakültesidir. Caminin yaklaşık 300 metre güneydoğusundaki bir başka tepe üzerinde bulunur. Şifahane; bimarhane ve tımarhane olarak da anılmıştır. Yapı, 1560 metrekairelik bir alana oturur. 52x30 metre boyutlarında, dikdörtgen planlı ve iki eyvanlı yapıda, karşılıklı onar oda bulunmaktadır. Girişin sağında ve solunda ikişer oda bulunur. Girişin

karşısında da kubbeyle örtülü bir dershaneyle yanlarında ikişer büyük oda yer almaktadır. Burasının bir eğitim hastanesi olarak tasarlandığı anlaşılmaktadır. Avlu toplam 30 basamakla kademe kademe yükselir. İlginç bir yapı ögesi de, doğudaki odaların altından geçen su yoludur. Bu kanal, kuzeydoğu köşedeki odada bulunan tuvaletlere ulaşır. Tuvalete gidemeyecek kadar bitkin olan hastalar için yapıldığı düşünülmektedir. Kapı girişinde ve giriş eyvanında yer alan tuğla süslemeleri dikkat çekmektedir. Yirmi odası olan şifahane kadrosunda biri başhekim olmak üzere üç hekim, bir cerrah ve bir de kehhal (göz doktoru) bulunmuş.

Yıldırım Darüşşifası için Evliya Çelebi, seyahatnamesinde şunları söylemektedir: "Mehrum ve mağfur Bayezid-i Veli Vakıfnamesinde hastalara deva, derlilere şifa, divanelerin ruhuna gıda ve def-i sevda olmak üzere on adet hanende ve sazende gulam tahsis edilmiştir ki, üçü hanende, biri neyzen, biri kemani, biri musikar-i, biri santuri, biri udi olup haftada üç kere gelip hastalara ve delilere musiki faslı verirler."

Yapı, 1560 metrekairelik bir alana oturmaktadır. Dikdörtgen planlı, iki eyvanlıdır ve karşılıklı 10'ar oda bulunmaktadır. Girişin karşısında da kubbeyle örtülü bir dershaneyle yanlarında ikişer büyük oda yer almaktadır. Burasının bir eğitim hastanesi olarak tasarlandığı anlaşılmaktadır.

Bimarhane ve tımarhane isimleriyle de anılmış olan Yıldırım Darüşşifası'nda, başlangıçta akıl hastaları için yalnızca bir bölüm bulunmaktaymış. Daha sonra ise yalnızca akıl hastalarına ayrılmış ve 19. Yüzyıl'ın sonuna kadar tam 400 yıl boyunca kullanılmış.

ÇANDARLI İBRAHİM PAŞA DA BURADA TEDAVİ EDİLMİŞ

Yıldırım Darüşşifası'nda, başlangıçta akıl hastaları için yalnızca bir bölüm bulunmaktaymış, daha sonra ise bütünüyle yalnızca akıl hastalarına ayrılmış olan bu hastane, 19. Yüzyıl'ın sonuna kadar, tam 400 yıl boyunca kullanılmıştır.

Osmanlı'da birer kamu sağlık hizmet birimi olan dârüşşifalar, temeli vakıflara dayanan halk ve hanedanın hayır kuruluşlarıdır. İslâm hukuku esaslarına göre düzenlenen vakıfnamelerinde kuruluş amaçları, gelir kaynakları, kuruluşta çalışacak hekim ve diğer görevliler, çalışma şekilleri, gelirin dağıtılması ve kuruluşun yönetimi gibi konular en ince ayrıntılarına kadar anlatılır ve denetlenmesi de ayrıca gösterilir.

Bu kurumlarda bir yandan hastaların tedavileriyle uğraşılırken, bir yandan da vakfiyelerdeki şartlara uygun olarak alınan çıraqlara, usta hekimler yanında tıp eğitimi verilirdi.

Yıldırım Darüşşifası'nın açıldığı dönemde bir başhekim, iki hekim, iki eczacı, iki şerbetçi, bir aşçı ve bir ekmekeçiden oluşan kadroyla hizmet verdiği bilinmektedir. Ayrıca Yıldırım Beyazıt'ın isteği üzerine Mısır Sultanı Berkok tarafından, o dönemin ünlü doktorlarından Şemsettin Sagir'in de hastanede bir süre görevlendirildiği bilinmektedir. Bu binada Sadrazam Çandarlı İbrahim Paşa da tedavi görmüş ve sağlığına kavuşmuştur.

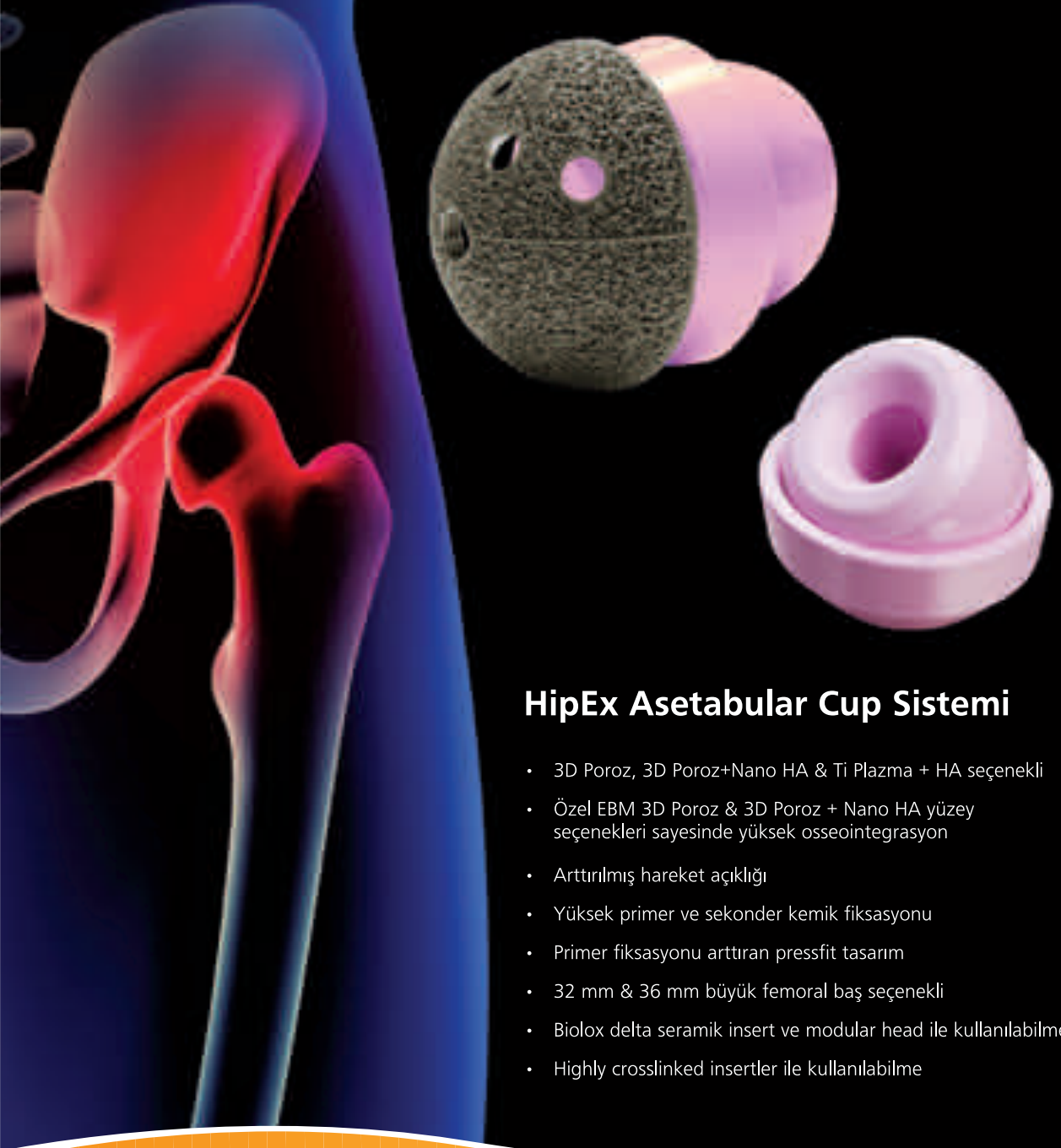
Ola ki yolunuz Bursa'dan geçerse İskender'ini yiyip, Ulu Camii'de soluklanıp, hamamlarında yıkanıp, Osman Gazi ve Orhan Gazi türbelerini ziyaret ettikten sonra Yıldırım Beyazıt Külliyesi'ni gezmeyi unutmayın. Burası özellikle bir hekim için mutlaka görülmesi gereken eserlerden birisidir.

Kaynakça

1. İlk Osmanlı Hastahanesi Bursa Yıldırım Dârüşşifası (Bursa mahkeme sicillerine göre), Prof. Dr. Osman Çetin.
2. Bursa Yıldırım Darüşşifası, İTÜ Mimarlık Fakültesi, Kemal Ahmet Arü.



Hareket özgürlüktür



HipEx Asetabular Cup Sistemi

- 3D Poroz, 3D Poroz+Nano HA & Ti Plazma + HA seçeneği
- Özel EBM 3D Poroz & 3D Poroz + Nano HA yüzey seçenekleri sayesinde yüksek osseointegrasyon
- Arttırılmış hareket açıklığı
- Yüksek primer ve sekonder kemik fiksasyonu
- Primer fiksasyonu arttıran pressfit tasarım
- 32 mm & 36 mm büyük femoral baş seçeneği
- Biolox delta seramik insert ve modular head ile kullanılabilme
- Highly crosslinked insertler ile kullanılabilme