

# Doğa ile başbaşa kalmak için ideal...

## *Beyşehir*



Konya'nın Beyşehir ilçesi, güney ve batısında Toros Dağları, doğusunda Erenler, kuzeyinde Sultan Dağları ile çevrili kapalı havza durumunda. Bu havzaya ortasındaki 651 km<sup>2</sup>'lik alandaki Beyşehir Gölü ayrı bir özellik katıyor.

Bölge de doğal olarak iklim yönünden gölden etkileniyor. Gölde uzaklaştıkça Orta Anadolu iklim şartları kendisini hissettiriyor. Güney ve batısındaki Toros Dağları muhtelif isimler altında bir yelpaze gibi açılıyor. Kartos, Dedegöl, Dumanlı ve Naldöken tepeleri belli başlı silsileler. En yüksek yeri Anamas Dağları üzerinde bulunan 2890 m yüksekliğindeki Dippoyraz Tepesi.

Beyşehir tarihi MÖ 6000-7000 yılları (Neolitik) cıvalı taş devrine kadar uzanıyor. MÖ 2000 yılları arasında Hititler, Eflatun Pınar ve Fasıllar da ölmez eserler bırakmıştır. Bu yıllarda çevre, Mısır ve Asur devletlerinin zaman zaman istilasına uğramış, MÖ 1200 yıllarında Frigler'e geçmiş, daha sonra Psinya adında bağımsız bir devlet kurulmuştur. VII yy'da Lidyalılar'a, Perslere, 333'te Büyük İskender'e, MÖ 120'de Romalıların eline geçerek daha sonra Doğu Roma'nın (Bizans) hakimiyetinde kalmıştır.

1071 Malazgirt seferinden sonra Selçuklu



Türkleri'nin idaresinde kalan Beyşehir, Anadolu Selçukluları devrinde çok önem kazanmış, Alaaddin Keykubat 'Eyrinaz Gezisi' mevkiindeki (Şimdiki Gölyaka kasabası) Kubad-abad Şehri'ni kurarak burayı ikinci başkent yapmıştır.

Anadolu'yu 1243'te Moğollar'ın istilasından sonra Eşrefoğlu Seyfettin Süleyman Bey, Süleymaniye (Beyşehir) şehrini kurmuş ve buradan bağımsızlığını ilan ederek Eşrefoğlu Beyliği'ni meydana getirmiştir. Beyliğin 65 kasabası, 70 bin süvarisi ve pek çok köyü vardı. İlhanlı kumandanlarından Çobanoğlu Demirbaş 1326 yılında Eşrefoğlu Beyliği'ne son vermiştir. Bundan sonra Beyşehir, Hamitoğulları'na geçmiş, Hamitoğullarından sonra Osmanlılar ve Karamanoğulları

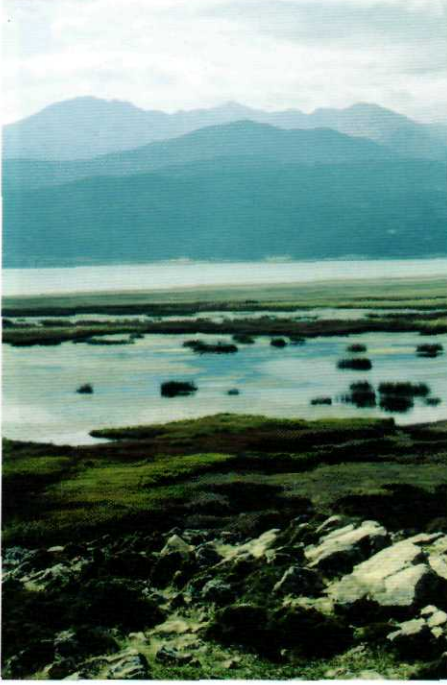
arasında 1374 yılından 1467 yılına kadar 20 defa el değiştirmiştir. 1467 yılında Fatih Sultan Mehmet, Beyşehir'i kesin olarak Osmanlı Devleti sınırları içine katarak Karaman Eyaleti'nin bir sancağı yapmıştır. Nihayet 1872 yılında şehreminliği bugünkü belediye durumuna dönüştürülmüştür.

### BEYŞEHİR GÖLÜ MİLLİ PARKI

Beyşehir ilçesi sınırları içerisinde yer alan Milli Park alanına Konya-Beyşehir bağlantısını sağlayan 238 No'lu devlet karayolu ile ulaşılıyor. Saha, Konya'ya 94 km, Isparta'ya 105 km mesafede.

Gölün güney ve kuzey kıyıları sığ olup, en derin yeri 10 metreyi buluyor. Göl su seviyesi ve alanı yıllara ve mevsimlere göre değişiklik gösteriyor. Göl suyu alkalın özellikte. Sazan, alabalık, çiçek

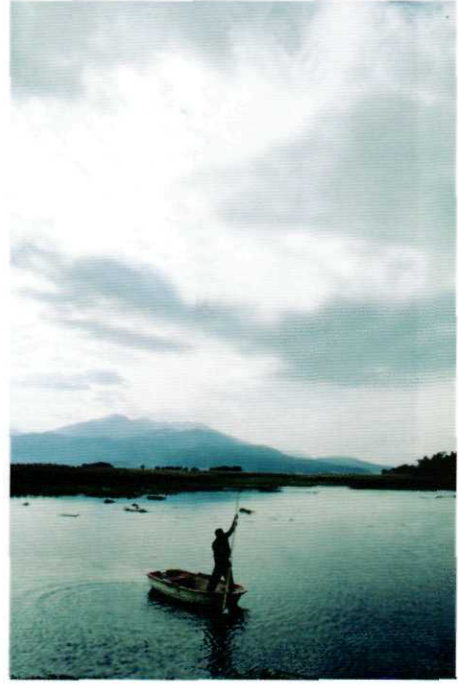




balığı, gövce, sarıbalık, çamura ve tatlı su levreği, su kaplumbağası gibi türler gölün faunasını oluşturuyor. Göl içerisindeki irili ufaklı adalar, su kuşlarının yuvalanmaları ve kuluçkalaşmaları açısından önem teşkil ediyorlar. Adalar dalgıç türleri, kuğular, karabataklar, bazı balıkçı türleri ve ördekler için kışlama ve kuluçka alanları. Göl yüzeyi kışın kısmen ve tamamen donduğu için kuşlar açısından iyi bir kışlama alanı değil. Ancak, Eylül ve Ekim aylarında ördekler ve dalgıçlar on binleri aşan gruplar oluşturuyorlar. Sakarmekelerin ve kazların da eklenmesiyle Ekim ayı sonlarında göldeki toplam kuş popülasyonu elli binleri geçiyor. Bazı yıllar bu sayı birkaç misline ulaşıyor.

Milli parkın orman formasyonunu; ardıç, karaçam, köknar, sedir ve meşe türleri oluşturmakta, ağaçlar yer yer göl kenarına kadar uzanarak Beyşehir Gölü'nün koylarını ve körfezlerini görsel açıdan eşsiz manzara güzelliklerini kavuşturuyor.

Üstün değerdeki peyzaj güzellikleri, göçmen kuşlar için iyi bir barınak olması, potansiyel göl sularına



dayalı su sporlarına elverişli göl kıyılarının bulunması ile Selçuklu Dönemi'ne ait kültürel kaynaklar, Milli Park'ın özelliğini oluşturmakta ve görülmeye değer kalmaktadır. Milli parkın yoğun ziyaretli dönemi Mayıs-Ekim aylarıdır. Ziyaretçiler için günübirlik ve kamp yapma imkanları sunulmaktadır. Çadırla ve karavanla Milli Park yetkililerinin kontrolünde ve göstereceği yerlerde kamp yapılabilir. Ayrıca Beyşehir ilçesi de konaklama için uygundur.

### TARİHİ MEKANLAR

**Beyşehir Kalesi:** Beyşehir Kalesi, gölün güneydoğu köşesinde eski Beyşehir Çayı'nın şimdiki kanal köprüsünün yakınında bulunmaktadır. Kalenin bir kapısı ile göl etrafındaki bazı duvar kalıntıları kalmıştır.

**Eşrefoğlu Camii:** Kale ile sınırlı için içeri şehir denilen yerde ve aynı adı taşıyan mahallede bulunmaktadır. Cami kuzeyden güneye doğru uzanmış dikdörtgen bir plan üzerine yapılmıştır. Kuzey kapısından başka doğuya ve batıya birer kapısı

açılmaktadır. Yapıda bir çeşit kumlu taş kullanılmıştır. Selçuklu Hakanı Sultan Sancar'ın emri ile 1134 yılında yaptırılmış. Eşrefoğlu Süleyman Bey tarafından 1297 yılında bugünkü şekliyle yeniden inşa ettirilmiştir. Burada, Türk taş ve ahşap işçiliğinden örnekler bulabilirsiniz.

**Eşrefoğlu Türbesi:** Camii-nin doğusunda yer alıyor. Eşrefoğlu 1. Süleyman Bey de burada gömülmü.

**Şehir Hamamı:** Hamam içeri şehirdedir. Hamam, Selçuklu hamam mimarisinin günümüze ulaşabilen güzel bir örneği.

**Bedesten:** Hamamın karşısındadır. 1451 yılında Osmanlılar tarafından kapalı çarşı olarak yaptırılmıştır.

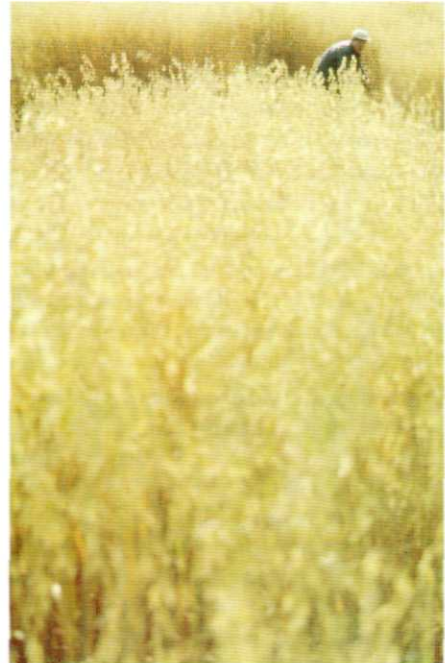
**Eflatunpınar (Hitit Çeşmesi):** MÖ 1300-1200



yılları arasında yapılmış kutusal bir Hitit anıtı. Lahit taşına işlenen tanrı kabartmaları ile süslü. 7 metre eninde 4 metre yüksekliğinde bu abide 14 muazzam taştan ibaret. Anıt ilçeye 22 km uzaklıktaki Sadıkhacı beldesinde bulunuyor.

**Fasıllar Köyü:** Beyşehir'in 18 km doğusundadır. Bizans devrine ait birçok eserleri kapsayan Misthia kenti harabeleri buradadır. Bunlardan ayrı Hitit-Roma ve Bizans devirlerine ait eserler vardır. Burada Hitit Anıtı, Likypanus Anıtı, Bereket Anıtı ve Dieskuhlar adlı anıtları bulunuyor.

**Kubadabat Sarayı:** Kubadabat Sarayı Beyşehir'in batısında ve Beyşehir Gölü'nün güneyinde Gölyaka köyünün 1,5 km kuzeyinde sahilde. Yazın Beyşehir Gölü'nün güneyinde her çeşit vasıta ile gidilebilir. Beyşehir'e uzaklığı 60 km'dir. 1. Alaaddin Keyku-bat tarafından inşa ettirilmiştir.





**Kız Kulesi:** Kubadabat karşısında göl içerisinde bir kaya üzerinde Alaaddin Keykubat tarafından harem dairesi olarak inşa ettirilmiştir.

### NELER YAPILABİLİR?

**Gölde günbatımı:** Beyşehir Gölü, güneşin gün batışındaki görünümü, renk ve batış süresi yönünden dünyada önemli yerler arasında yer alıyor. Güneşin batışı sırasında göl ve Anamas Dağı'nın birlikteliği sayesinde mükemmel bir manzara ortaya çıkar.

**Sörf olanağı:** Gölde 1 km kumsalı olan Üstünler – Yarbaşı plajı bulunuyor. Yılda ortalama 137 gün rüzgarlı olan göl, sörf sporu yapmaya da elverişli.

**Yat gezisi:** İlçede Ahmet Bülbül tarafından Eşref-oğlu Yat işletiliyor. Yat ile hafta içi ve hafta sonları halk gezileri düzenleniyor. Dilerseniz yatı kendiniz de kiralayabilirsiniz.

**Kamp, dağcılık, mağaracılık:** Kamp yapmak isteyenler, dağcılar, mağaracılar için çok sayıda seçenek var. Anamasların zirveleri yaz-kış ve zirvedeki krater gölü hizmetinizde. Yine Anamas'ın eteklerindeki yaylalar, İslibucak, Pınargözü ve Karaburun kamp için ideal. Ayrıca Dedegöl Dağları'nın kuzeyinde 1550 metrede bulunan Pınargözü mağarası, Derebucak ve Çamlık yörelerindeki Balatini, Körükini, Suluin gibi

mağaraları da doğal anıtlar arasında. Ayrıca Yeşiladağ'da Leylekler Vadisi ve Deliktaş yaylası da görülmeye değer yerler.

**Nerede kalınır:** Günübürlük geziler için Konya'da konaklama tavsiye edilir. Onun dışında hazırlıklı gelindiyse Göl çevresinde kamp yerleri ve Kamping alanları mevcut. Yine ilçe merkezinde konaklanacak küçük işletmeler bulunuyor.

**Ne yenir:** İlçe merkezinde ve bölge köylerindeki balık lokantalarında farklı şekilde pişirilmiş birbirinden lezzetli balıklar yenilebilir.