

Antik Dönem Tıp Aletleri

Haluk Perk

Arkeolojik eserler üzerinde dikkatli gözlemler yapıldığında mutfak eşyalarından tıp âletlerine kadar tümünün formlarının, günümüzde kullanılan eşyalara ne denli çok benzediklerini kolaylıkla görebiliriz. Birçok hekim arkadaşşıma koleksiyonumda bulunan yaklaşık ikibin yıllık antik tıp âletlerini gösterdiğimde çok şaşırduklarına, bu âletlerin bu kadar eski olduklarına inanmadıklarına şahit oldum. Gerçekten kullanım amacı değişmeyen antik dönem tıp âletlerinin, yapıldığı materyallerin dışında, formlarının da aynı kalması, insanoğlunun gereksinimlerini belirlerken ne kadar işlevsel çözümler ürettiğini gösterir. Antik çağda en önemli sağlık tanrısı Asklepios'tur. Tanrı simgesi (attribute) de sopaya sarılı bir yılanıdır. Bu simge günümüzde modern tıbbın simgesi olmaya devam etmektedir. Yılan her yıl deri değiştirmesi nedeniyle yeniden doğuşun, ye-

nilenmenin en güçlü sembolüdür. Sağlığın diğer sembolleri de köpek ve horozdur. Tıpta büyüü reddetme nedeni, faydasız olmasının dışında, genellikle tehlikeli uygulamalar içermesindedir. Ancak, muskanın (amulet), telkinin doğrudan etkisi olmasa da, umut yoluyla hastayı daha mutlu etmesi ve psikolojik yardımının olması da göz ardı edilmemelidir. Her türlü telkin ve modern tıp birbiriyle paralel ilerlemektedir.

Yazılı Kaynaklar

Antik yazılı kaynaklarda hekimlerin özelliklerinin nasıl olması gerektiği, operasyonların nasıl yapılacağı ve hangi aletlerin nasıl kullanılacağı açıklanmakta, operasyonlarda kullanılacak aletler ayrıntılı olarak anlatılmaktadır. Nitekim, hekim olmamasına rağmen önemli bir tıp kitabı yazmış olan Romalı yazar Celsus, ideal cerrahı şöyle tanımlar;

"Bir cerrah genç olmalı ya da yaşlılıktan çok gençliğe yakın olmalıdır; elleri güçlü ve sağlam olup asla titrememeli, sol elini de en az sağ eli kadar iyi kullanmalı; gözleri keskin, ruhu cesur olmalı, hastasını iyileştirmeyi isteyecek kadar merhametli olmalı ama onun haykırışlarına bakıp çok hızlı ya da gereğinden az kesmemelidir, bütün çılgınlıklar onun duygularını hiç etkilemiyormuş gibi işi neyi gerektiriyorsa onu yapmalıdır." (Celsus, De Medicina VII, Prooemium, 4)

Koruyucu hekimlik, doktorun işinin önemli bir kısmıydı, çünkü tedavi amaçlı yaklaşımlar güvenli sayılmazdı. Celsus'a göre, Hippokrates'tan sonra tıp, diyet, farmakoloji ve cerrahi olmak üzere üç dala ayrılmıştır. Diyet geniş anlamıyla egzersizi, banyoyu, gevşemeyi de içine almaktaydı. Öncelikli diyet ve ilaç uygulaması işe yaramazsa, son çare olarak cerrahi müdahaleye başvurulur. Bu cerrahi müdahale içinde de koterizasyon (dağlama) en son uygulanan yöntem olarak görülse de, Roma ve Ortaçağ'da çok yaygın olarak kullanılırdı.

Kansız bıçak olan koterin başarısı, büyük



Kan Alma Kabı

oranda verdiği ısıyla enfeksiyonu azaltması na bağlıdır. "İlaçların iyileştirmedigini, bıçak iyi eder; bıçağın iyileştirmedigini koter iyileştirir; koterin iyi edemediği ise tedavi edilmez" diyen (Aphorisms VII, 87) Yunan tıbbının öncüsü Hippokrates'in bu ifadesi, dönemin tedavi yöntemlerini de göstermektedir. Ameliyattan sonra enfeksiyon kapma riski, hekimlerin itibarı açısından her zaman düşündürücü olmuştur.

Tedavi Şekilleri ve Aletler

Antik dönemde tanımlanan bu tedavi şekilleri günümüz tıbbının uygulamalarıyla da aynıdır. Bitkilerden ilaç elde edip bunu hasta üzerinde uygulayan hekim, aynı zamanda eczacılık görevini de üstlenmiştir. İlk grup tedavideki (dahili tedavi) ilaç uygulaması daha çok yara içlerine olmaktadır. İlaçın uygulanması bir boru ile üfleyerek veya bir alet (strigilis, spatül, damlalık) yardımı ile akıtmak şeklinde olabilir. Bu grupta kullanılan aletler havan ve eli, ilaç karıştırma tablası, hassas terazi, ağırlık, ilaç ölçü



İlaç Havanı Eli ve İlaç Karıştırma Kabı



İlaç Havanı ve Eli

kaşığı ve diğer kaşıklar, spatül, süzgeç, kepe, şişeler ile kaplardır. Bu grup aletlerin günümüzde kullanılan aletlerden hemen hemen hiçbir farkı yoktur.

Bunlar, birçok ilacın bazı olan hayvansal yağlar ve balmumuyla doldurulmuş cam ve seramik çanaklar, kayganlaştırıcı olarak kullanılan zeytinyağının bulunduğu şişeler ve sıklıkla ilaçlara katılan şarap, su, süt ve bal içeren kavanozlar gibi aletlerdir.

Cerrahi Aletler

İkinci grup dahili tedavi, operasyonlardır ve kullanılan aletler, cerrahi aletler grubuna girer. Bunlara örnek olarak, neşter, forseps (pens, cımbız), çengel, sondalar, keski, koter (dağlama aleti), iğne, kemik elevatörü (kaldıraç) ve alet kutularını sayabiliriz.

Kırıkları eski yerine getirme, kürtaj, katarakt ameliyatı, diş çekimi, altınla sağlam dişlere köprü yapılması, bazı uzuvların beden den kesilip atılması ve bunların yerine yapay uzuvlar takılması, kafatası kemiğinin kesilerek bir parçanın çıkarılması (trepanasyon) gibi başarılı ve karmaşık operasyonlar

yapılmaktaydı. Hatta, kafatası ameliyatından sonra hastanın uzun süre yaşayabildiği, kesilen kemiklerin uzamasından anlaşıl-maktadır. Ayrıca bu dönemde sık karşılaşılan bir durum olan okla yaralanmaların sonrasında, oku bedene girdiği yerden çıkarmak için yapılan değişik operasyonların da özel tip aletlerle yapıldığı bilinmektedir.

Kan Alma Yöntemleri

Yunan-Roma tıbbında sık kullanılan bir yöntem de kan almadır (flebotomi). Bunun bilinen tüm hastalıkları, özellikle de vücuttaki maddelerin sıkışması, fazlalığı ya da çürümesi sonucu oluşanları iyileştireceğine ya da en azından hafifleteceğine inanılmaktaydı. Ayrıca, bir yaranın kanamasını durdurmak için kullanılan en sık uygulama da yarayı başka bir yerden kanatma yöntemidir. Kan alma, emme gücüyle vakum oluşturarak sağlanmaktadır. Kan alma kabının içine yanan bir kumaş parçası atılarak, ağzı hemen vücuda yapıştırılır. Bazı durumlarda bu emme kapları yerine sü-lük de kullanılmıştır.

Roma çağında savaşların çok olması tıp ve cerrahinin ilerlemesine katkıda bulunmuştur. Bu dönemde uzman hekimler artmış ve kullanılan aletler, daha fazla işlerlik kazandırılarak, gelişmeye başlamıştır.

Cerrahinin gelişmesi ve başarısı için öncelikle insan anatomisinin iyi bilinmesi gerekliydi. Cerrahi girişim öncesinde iyi araştırma ve analiz yapmak gerektiği için çeşitli sondalar ve aletler geliştirildi. Ayrıca, hastalıkların teşhisi ve cerrahinin sağlıklı uygulanabilmesi için ölü hayvan ve insanların kesilerek (disseksiyon) anatomilerinin incelenmesi yoluna gidilmiştir. Öyle ki, bir dönem hastalıkların daha iyi anlaşılması için hayvanların ya da insanların araştırma amacıyla canlı olarak kesilmesi de (viviseksiyon) uygulanan bir yöntemdir. "Canlı iken kesil-

miş insanlar, kralın emriyle hapisten getirilmiş suçluları ve henüz nefes alırken doğanın gizlediği organları gözlemek mümkün olmuştu. Bu, birçok insanın savunduğu gibi, suçluların idamının zalim bir yolu değildir, bu sayede ileride birçok suçsuz insanı kurtaracak tedbirleri bulabiliriz." (Celsus, De Medicina Prooemium, 23-6) Bu canlı kesimler, o dönemlerde de daha sonra da tıp adamları arasında sıkıca tartışılmıştır. Celsus bu sorun hakkında düşüncelerini "Canlı insan vücudunun açılması hem zalimce hem de gereksizdir. Ölünün açılması ise araştırmacılar için şarttır" diye özetlemektedir. Anatomi bilgisinin eksik olması dışında, antik dönemde cerrahinin karşılaştığı diğer büyük sorun ise anestezidir. Uyuşturucu ve ağrı kesici olarak haşhaş kapsülü, adam otu, ban otu, şarap gibi maddeler kullanılmaktaydı. Bu bitkilerin insan bedeni üzerinde uyuşturucu ve sakinleştirici etkisi kısa süreli olduğundan ameliyatlarda oldukça hızlı yapılması gerekmiştir. Bu zorunluluk, cerrahi girişimin kalitesini olumsuz yönde etkilemekteydi. Gerçek anestezinin ortaya çıktığı 1846 yılına kadar bu uygulama devam etmiştir.



Cerrahi Amaçlı Kullanılan Çeşitli Kesimler

Hekimlerin Uzmanlaşması

Antik kaynaklarda, göz, kulak, diş hastalıkları, fitik, mesane taşı, katarakt ameliyatlardan; diyetisyenler, hidroterapistler, ateşle ilgilenen (ateşin başlı başına bir hastalık olduğuna, bedenin hastalığa karşı gösterdiği tepki olmadığına inanılırdı) doktorlar, fistül ve anal şikayetlerle ilgilenen doktorlar, ebeler ve jinekologlardan söz edilmektedir. Bu açıklamalardan hekimlerin belli hastalıklarda uzmanlaştığını anlamaktayız. Bununla birlikte, birçok uzmanın bir arada olmasını sağlayan İskenderiye Tıp Merkezi dışında bir kurum bulunmuyordu. Ancak, bazı hekimler birkaç konuda uzmanlaşabiliyorlardı.

Bronz çağından önce tıp aletleri obsiden, çakmak taşı, kemik veya fildişinden yapılmaktaydı. Bu çağda ağırlıklı olarak demir, bakır, bronz kullanılmıştır. Bunların dışında az miktarda altın, gümüş, kemik, fildişi, boynuz, tahta kullanımına rastlanmaktadır. Aletlerin bazıları dövme tekniği ile, bazıları da soğuk işlenmiştir. Parçaları birleştirmek için de kalay ve kurşundan lehimler kullanılmıştır. Günümüze kadar ulaşabilmiş tıp aletlerinin en belirgin özellikleri önemli ölçüde kaliteli yapımlar olmalarıdır. Roma dönemine ait tıbbi aletlerin kalitesi yakın zamana kadar aşılammıştır. Bütün aletler özel bir amaç için üretilmişlerdir. Aynı formda ancak farklı ölçülerde birçok alet birlikte bulunmuştur. Tek tip bir kaşıkla, sondayla veya bıçakla yetinilmemiştir. Süslemeler gösteriş amaçlı olsa da bunların bir çoğunun işlevi vardır. Tıp aletlerindeki süslerin, işlemlerin ve hareketlerin belli bir amaçları vardır. Alet, cerrahın elinin bir uzantısı gibidir ve tutuş kolaylığından, kaymamasına kadar birçok detay düşünülmüş yapılmıştır. Tıp aleti bazen yılan formunda, bazen de bir tarafına kutsal köpek veya horoz süslemesiyle yapılmıştır. Bu sayede aletin gücünün

arttığına inanılmış, hekime ve hastasına ayrıca güven verilmesi amaçlanmıştır. Birçok hastanın korkusunun da iyi aletlerin kullanılmasıyla aşılabildiğini söyleyebiliriz.

Formlar ve Çeşitleri

Cerrahi alet yapan zanaatkarlar hakkında pek az şey bilinmektedir. Sadece bazı zanaatkarların tıp aletleri üzerinde uzmanlaştığını bilmekteyiz.

Günümüzde olduğu gibi antik dönemde de tıp aletleri, genellikle çift taraflı yapılmaktaydı. Birbirlerini tamamlayan, genellikle iki çeşit alet tek sapla birleştirilmişti. Bazen de aletin her iki tarafının da aynı işlevi oluyordu. Ancak, tek taraflı olan aletler de üretilmişti.

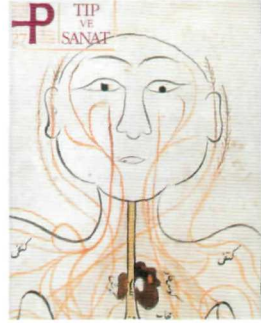
Antik dönemde sonda seti, hekimlerin vazgeçilmez aletlerinin başında gelmekteydi. Çok değişik formda ve çeşitlilikte olan sondalar muayene ve hastalığın teşhisi için adeta günümüzün görüntüleme araçlarının yerine kullanılmaktaydı. Ayrıntılı anatomi bilgisinin olmayışı yüzünden, derinin iç kısımlarını incelemeye kullanılmaktaydı. Celsus, "Fistülün içine bir sonda sokarak yönünü, derinliğini, kuru mu nemli mi olduğunu anlayabiliriz" demektedir. Sondalar, aynı zamanda ilaç uygulamaları için de kullanılırdı. Sondaların önemi günümüzde de devam etmektedir. Antik dönem sondaları, formları ve çeşitliliği ile de günümüz sondalarıyla büyük benzerlik göstermektedir.

Tıp aletleri, formlarında olmasa da işçiliklerinde çağlara göre değişiklik göstermiştir. Bunlara kısaca bakacak olursak; Yunan Çağında (İÖ 5.yy - İS 2.yy) üstün işçilikle hazırlanmıştır, sadedir ve torna işi süsleme içermezler.

Roma Çağında (İS 2.yy - İS 5.yy) yine üstün işçilikle hazırlanmıştır, dairesel kabartmalar, yaprak süslemeler içeren bölümleri iyi oranlıdır (ergonomik).

Bizans Çağında (İS 5.yy - İS 11.yy) orta işçilikle hazırlanmıştır, üzerinde çapraz çizgi, dairesel oyma gibi süslemeler bulunan bölümler arasındaki oranlar da orta düzeydedir.

İslamiyet sonrası dönemde (İS 11.yy'dan sonra) zayıf işçilikle hazırlanmıştır, süsleme içermeyen bakırdan veya yüksek oranda bakır içeren bronzdan yapılmıştır.



Not: Üç ayda bir çıkan sanat, kültür, antika dergisi "P" nin 27. sayısının konusu "Tıp ve Sanat". Derginin bu sayısında tıp ve sanat konusu çeşitli yazarların kaleminden, çeşitli konu başlıkları altında irdelenmiş. İletişim: (0212) 225 46 37
Web: www.pdergisi.com
Email: pdergisi@pdergisi.com

Kaynaklar

- * Lawrence J. Bliquez, *Roman Surgical Instruments and Other Minor Objects in the National Archaeological Museum of Naples*, 1994
- * Prof. Dr. İlder Uzel, *Anadolu'da Bulunan Antik Tıp Aletleri*, Ankara, 2000, TTK Yayınları
- * Ralph Jackson, çeviren Şenol Mumcu, *Roma İmparatorluğu'nda Doktorlar ve Hastalıklar*, Homer Yayinevi, 1999, İstanbul
- * Halûk Perk
- Koleksiyoner. Arkeolojik Eser Koleksiyoncuları Derneği Başkanı.